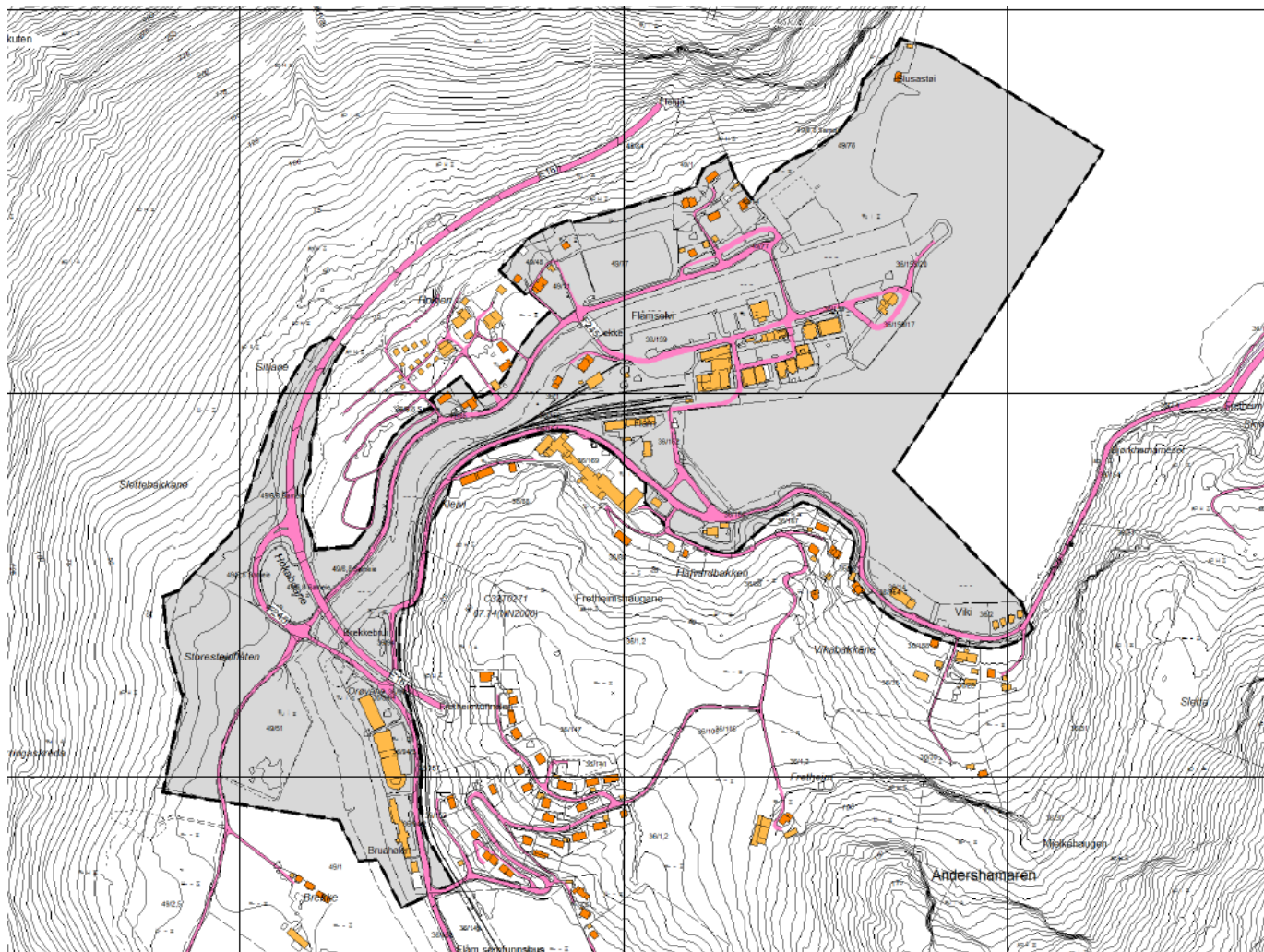


Orientering om områdeplan Flåm sentrum

oppstart av planarbeid – høring av planprogram

Aurland kommune melder med dette om oppstart av planarbeid og høring av planprogram reguleringsplan (områderegulering) for Flåm sentrum. Planområdet er vist på kartet.



Hausten 2016 vart det klart at delar av Flåm sentrum er utsett for fjellskred-generert flodbølge frå Joasetbergi. Av § 7-4 i Teknisk forskrift til plan og bygningslova går det fram at utbygging i område som er utsett for flodbølge skal vere avklart i plan. Det er krav om vurdering av alternativ, risiko, samfunns-økonomisk nytte og tryggingstiltak. Kravet gjer seg gjeldande for endringar som fører til fleire einingar og/eller fleire brukarar. Føremålet med planprogrammet er; å sikre medverknad og samråd kring situasjonen i dag, informere om kva som er føremålet med planarbeidet, klargjere aktuelle alternativ, avklare plan- og utgreiingsbehovet som planarbeidet reiser og ein forventa framdriftsplan.

Føremål med utarbeiding av områdeplan for Flåm sentrum:

Målet med planarbeidet er å definere handlingsrommet for utvikling av Flåm som berekraftig bu-, arbeids- og besøksstad.

Følgjande delmål er sett for utviklinga:

- Etablere funksjonsfordeling i området som er lett å lese
- Inndeling i trafikksone og sone for fotgjengarar
- Sikre gangavstand til dei ulike tilboda
- Utvikle området gjennom fortetting (og transformasjon?)
- Stille krav om effektiv energibruk
- Arkitektur i tråd med solid norsk stil og materialbruk tilpassa området
- Ikkje bygge inn nye farar
- Parkering må løysast innanfor planområdet
- Vurdere flytting av torget

Området og utviklingsmoglegheiter

Nokre anlegg ligg som føresetnader for vidare utvikling;

- den ytre og den indre cruisekaia
- jernbanestasjonen

Andre innslag i staden er viktige identitetsberarar som fortener ein framstående plass i eit framtidig Flåm sentrum. Utanom det store fjordlandskapet, er dei viktigaste elementa;

- elvebreiddene
- Flåmsbanemuseet
- Fretheim Hotell
- jernbanebustadane

Delområde som er vurdert til å fungere godt slik dei allereie er etablert, omfattar;

- den ytre cruisekaia
- gangsambandet langs kaifronten mellom cruisekaia og stasjonen
- friområdet med badeplassen mot fjorden
- grøntområdet på Fretheimshaugane bak Fretheim Hotell

Innslag i staden som er problematiske, der ein plan må vise gode nye løysingar;

- vegstandarden på Nedre Brekkevegen, hovudtilkomsten for bil, buss og sykkel
- det visuelle inntrykket av flateparkering langs A- feltvegen
- uklår arealinndeling mellom den ytre cruisekaia og Flåmsbrygga Hotell
- Torget si arkitektoniske utforming og innslag av bakfasadar
- plassen framfor Fretheim Hotell og ulike mellombelse innretningar langs den indre kaia
- verkstaden aust for Fretheim Hotell

Område som inneheld eit utviklingspotensial og som kan gje svar på framtidige behov;

- unyttta næringsområde sør i planområdet, ved Orøyane vest for elva
- ballbane med tilhøyrande parkering
- flateparkering ved friområdet og badeplassen
- flateparkering ved A-Feltvegen
- avgrensing av plassen framfor Fretheim Hotell

Areal i Flåm som er utsett for fjellskredgenerert flodbølgje er regulert og i stor grad utbygd med ulike hamnefunksjonar som, bl.a. femnar om cruisehamn, bussparkering, jernbane og ulike servicefunksjonar knytt til reiselivsaktiviteten i området. Viktige reiselivsfunksjonar er lokalisert innanfor fareområde.

Planområdet er i tillegg til å vere utsett for flodbølgje, utsett for både flaum og skred.

Følgjande alternative utbyggingsvolum vert lagt til grunn for plan- og utgreiingsarbeidet:

Alternativ 0 + byggeforbod	Dagens utbygde situasjon i tiltaksområdet med utbetring av vegnetta, parkeringsanlegga, plassane og grøntområda, samt opning for inntil 2500 m ²
Tiltaket	Utbetring av vegnetta, parkeringsanlegga, plassane og grøntområda, samt opning for inntil 15.000 m ² , der det kan førast opp, t.d. hotell, bevertning, servicefunksjonar knytt til aktiviteten i området, forretningar og leilegheiter. I tillegg opnar planen for ombygging/utviding av hamneareala for betring av driftstilhøva med moglegheit for landstraumanlegg.

Planprogrammet peiker ut følgjande tema for konsekvensutgreiing:

1. Samfunnsmessige konsekvensar

Det skal utarbeidast utgreiingar so klargjer korleis byggeforbod og tiltaket verkar inn på arbeidsmarknad, næring og bustadtilgang, samt kommunal økonomi

2. Naturmangfald

Flåmselva har status som nasjonal laksevasdrag, medan Sognefjorden er nasjonal laksefjord. Fjorden inngår i tillegg i marin verneplan. Regimet for å ta vare på dei nasjonale laksevasdraga og –fjordane skal sikre at det ikkje vert gjennomført nye tiltak som kan vere til skade for laksen.

3. Samfunnstryggleik

Vurdere potensielle uønska hendingar og konsekvensane av desse i høve samfunnstryggleik. I samsvar med § 4-2 i plan- og bygningsloven skal det følgje med planen ei planomtale som klargjer mål, prinsipp og planen sine verknader. I planomtalen skal det gjerast greie for verknadane av planen i høve kulturmiljø, nærmiljø og friluftsliv samt naturressursar. I tillegg skal konsekvensane av planen i høve samfunnsmessige konsekvensar og marint biologisk mangfald oppsummerast.

Gjennom planomtalen skal det i tillegg til vurderinga av verknader, gjerast spesielt greie for i kva grad planen har innverknad på mål/formål med:

- Dei miljørettslege prinsippa i naturmangfaldslova
- Innskrivingsgrunnlaget for verdsarvstatusen
- Regimet for å ta vare på nasjonale laksevasdrag og den nasjonale laksefjorden Sognefjorden

- Marin verneplan
- Statlege planretningsliner for forvaltning av strandsona
- Mål for planarbeidet
- Det skal gjevast ei oversikt over avbøtande tiltak

Planprosessen:

Sommar 2017	<p>Politisk handsaming av planprogram og oppstart av planarbeid</p> <p>Aurland kommune sender framlegg til planprogram på høyring. Etter høyring fastset kommunen planprogrammet.</p>
Haust 2017	<p>Tekniske føresetnader</p> <p>Avklare kva standard som skal leggest til grunn for transportsystema samt vurdere og avklare kva som er aktuelle og realistiske tryggingstiltak for å ivareta krava til tryggleik i teknisk forskrift til pbl. I tillegg må det avklarast kva område som er aktuelt å trygg slik at tiltak kan gjennomførast.</p>
Vinter 2018	<p>Utarbeiding av konsekvensutgreiing og planframlegg</p> <p>På bakgrunn av fastsett planprogram vert det utarbeidd konsekvensutgreiing og framlegg til reguleringsplan.</p>
Sommar/Haust 2018	<p>Handsaming av konsekvensutgreiing og reguleringsplan</p> <p>Aurland kommune legg reguleringsplanen med tilhøyrande konsekvensutgreiing ut til offentleg ettersyn. Basert på mottekne merknader til planframlegget vedtek kommunen reguleringsplanen.</p>

Alle dokument i saka ligg tilgjengeleg på www.aurland.kommune.no under planar og høyringar, planar under arbeid. Innspel og merknadar til planarbeidet sendast Aurland kommune, Vangen 1 5745 Aurland eller e-post: post@aurland.kommune.no innan **15.09.2017**.

Spørsmål?

Kontakt Aurland kommune, e-post: post@aurland.kommune.no tlf: 57632900